



KRONSTORF
(AUTRICHE)

ARCHITECTES
haas architektur

dominique gauzin-muller
haas architektur / mark.sengstbrat

Imaginez des enfants qui jouent sur une prairie descendant en pente douce vers une rivière et vous à la terrasse d'une auberge, assis sur un banc en bois brut un bout de saison à la main, respirant un air pur qui embaume le foin coupé... Bienvenue chez les Sachser / *Most und Pause* (« cidre et tortines » en autrichien) n'y sont servis « que » depuis soixante ans, mais la ferme est dans la famille Brandner depuis 1968. Le bâtiment se niche au bout d'un chemin de terre à l'orée de Kronstorf, petite ville de 3 000 âmes à une quarantaine de kilomètres au sud-est de Linz. Pour les habitants de la capitale de la Haute-Autriche, troisième ville du pays, passer ici quelques heures au vert est une tradition. Dans le décor champêtre de vergers bordant un affluent du Danube, ils viennent déguster charcuteries, gâteaux, jus de fruits et eau de vie moult fois primés... le tout fait maison avec les produits de l'exploitation.

Design contemporain pour tradition culinaire

Marita et Robert Brandner, actuels propriétaires de ce symbole d'österreichischen Gemütlichkeit (le bien-être version autrichienne), ont décidé en 2011 de lui donner un design contemporain. L'agrandissement projeté par l'agence Haas se blottit contre

Planches non délignées

Ferme-auberge Sachser

Bien sûr, un marketing de plus en plus agressif continue d'attirer les foules dans les fast-foods, mais des lieux bucoliques comme la ferme-auberge Sachser séduisent un nombre croissant de citadins à la recherche de produits du terroir frais et sains, de l'agriculteur au consommateur.

La ferme et abrite la salle de restaurant. Calé ouest, le pignon vitré et la terrasse couverte de cette extension cadrent la vue vers les rives de l'Enns. Garderobe, sanitaires, cuisine et comptoir ont trouvé leur place dans un angle du bâtiment existant. Les murs et la toiture du nouvel espace sont en panneaux de bois massif contrecollé, avec un revêtement en lattes de mélèze de 2,5 centimètres d'épaisseur à la mise en œuvre originale. Les lattes étroites du bardage et du parement intérieur sont à rainure et languette, cette dernière étant peinte en noir pour accentuer les lignes horizontales tout en évitant que les insectes, nombreux à proximité d'un verger, nichent dans les joints. Les larges planches non délignées du spectaculaire plafond attirent tous les regards, surtout le soir, quand un éclairage indirect souligne les lignes sinuées de l'écorce des arbres. Sur le chantier, Christoph Haas a choisi avec les charpentiers les pièces de ce puzzle géométrique : « L'entreprise Lutterberger a parfaitement transposé mon idée. C'est la passion pour le travail du bois qui était au premier plan, pas le temps passé : nous avons démonté plusieurs fois les planches pour obtenir une image harmonieuse. Quant aux clients, ils sont devenus des amis. »

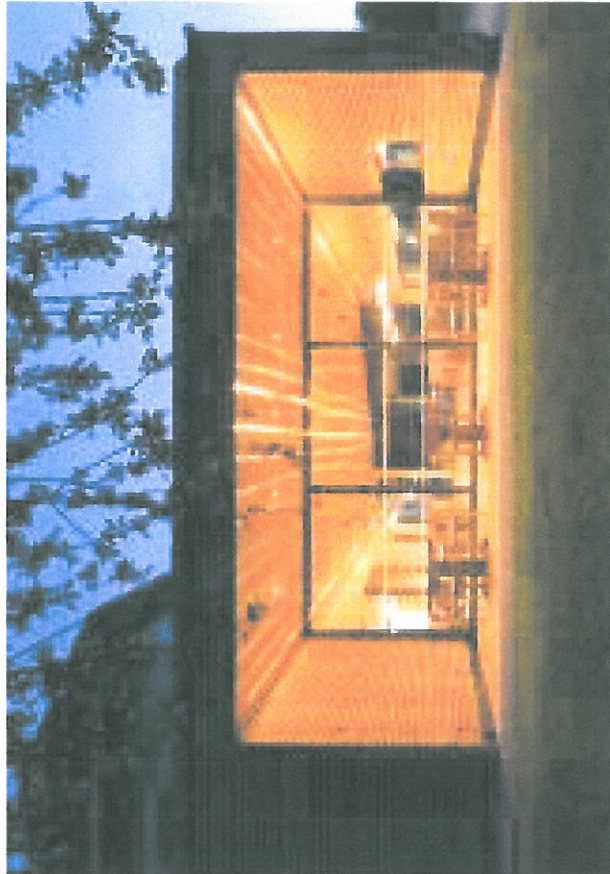
Pittoresque et raffiné

Rustique dans sa matérialité mais élégant dans ses détails, le mobilier en chêne dessiné par l'architecte et fabriqué par un menuisier local renforce cette joyeuse interprétation des « cabarets à cidre »

(*Mostschänke*) traditionnels. Les habitués s'assoient le long de trois plateaux massifs de 6 centimètres d'épaisseur et 2,20 mètres de long, posés sur des tréteaux et placés perpendiculairement au mur nord et découpés par une baie en bandeau. Taillés chacun dans un seul tronc, les bancs sont d'imposantes pièces de 45 centimètres de côté, avec un dossier en forme de prisme recouvert de feutre gris. Dans le reste de la pièce, des tables et des chaises plus légères peuvent être déplacées au gré des besoins sur le parquet également en chêne. L'ensemble reflète la philosophie de la famille Brandner et l'approche artisanale de ses diverses activités : élevage de porcs, production de pommes de terre, culture de fruits et transformation. Les produits consommés sur place sont aussi vendus au comptoir avec d'autres spécialités régionales.

La ferme-auberge Sachser a été nommée en 2014 au Prix de l'architecture en bois de Haute-Autriche, une des régions les plus actives de cette filière avec le Vorarlberg et le Tyrol. Dans ce Land de 1,5 million d'habitants, la part du bois dans le bâtiment était globalement de 42 % en 2013, dont 19 % pour les maisons individuelles et 29 % pour les équipements publics, avec des pics à 54 % pour la rénovation de l'habitat et 66 % pour les bâtiments agricoles*. Les professionnels français vont en rêver... »

* Selon une étude publiée par pro-holz Oberösterreich en 2014.



Spectaculaire
Pendant la pose des lares-planches non délignées du plafond, les charpentiers ont cherché avec l'architecte la position optimale du jour entre les lames afin de réguler le contour naturel de la fibre.

**Changement.**

Les bûles de la ferme-séjour Sacher, adaptés par son architecte, prennent le relais près des berges de l'Enns.

Que du bois

Les parois en panneaux de bois massif contrecollés de l'extension sont habillées de lattes de mélèze. Jambes étroites à rainure et languette pour les murs, doses ajourées en plafond. Meubles et parquet sont en chêne massif.

FICHE TECHNIQUE

Lieu : Winklring 3, Konstorf, Autriche.

Programme : rénovation et extension d'une ferme-séjour (salle de restaurant, comptoir de vente, garde-robe et sanitaires, cuisine, terrasse couverte).

Maîtrise d'ouvrage : Robert et Maria Brandner.

Architectes : Haas-Architektur, Christoph

Haas, André Szabados, Anita Göberl, Gerhard

Pointecker, Sonja Entleberger (collaborateurs).

Entreprises : Zimmerer Luttenberger & Co

(charpente), Tischlerei Josef Hirsching

(menuiserie).

Surface utile : 130 m².

Calendrier : études 2011, chantier 2012-2015, livraison juin 2015.

Système constructif et matériaux : dalle du rez-de-chaussée en béton armé; panneaux en planches de bois massif contrecollées (W1 asp Crossplan) pour les murs (9,5 cm) et la toiture (21 cm); isolation renforcée (20 cm en mur);

bardage extérieur, parement intérieur et plafond en planches de mélèze (épaisseur, 2,5 cm);

parquet en chêne massif (épaisseur 2,5 cm);

menuiseries en aluminium.